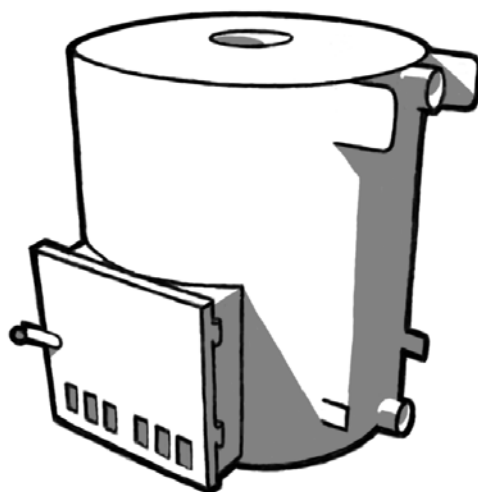


Инструкция по эксплуатации TUBE Наружная печь для купелей с пластиковой вставкой

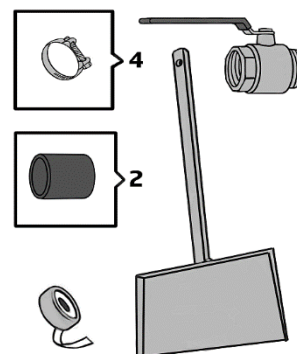


В комплект входит:

- Печь TUBE из морского алюминия (AlMg3)
- Дверца топки со стальным регулятором подачи воздуха
- Чугунная колосниковая решетка 2 шт
- L-образный стальной уголок 1 шт
- Резиновый соединительный шланг Ø75mm 2шт
- Хомут Ø80-85mm 4 шт
- Лопатка для золы
- 1 ½ “ сливной кран 1 шт
- Рулон уплотнительной ленты
- Данная инструкция

Необходимые инструменты:

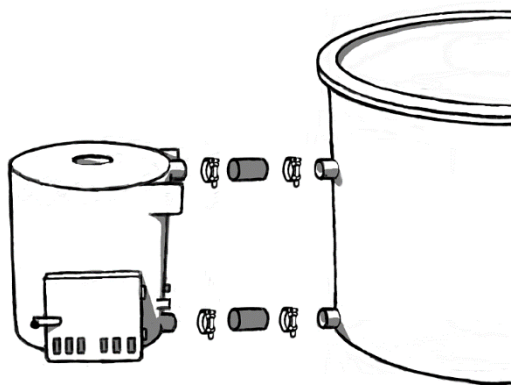
- Гаечный ключ на 13 мм
- Газовый / Разводной ключ
- Мыло / Силиконовый спрей



**Незамедлительно проверьте содержимое посылки!
Внимательно ознакомьтесь с данным руководством и сохраните его для
будущего использования.**

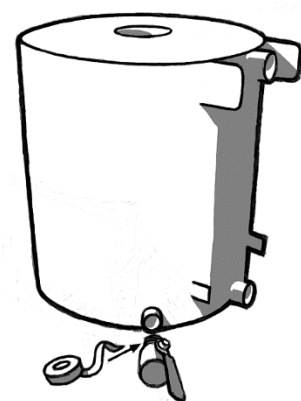
Примечание по минимальному заполнению: на с. 32

Установка



Печь устанавливается с помощью резиновых шлангов. Резиновые шланги необходимо смазать изнутри силиконовым спреем или другой смазкой, например мылом. Смазанные шланги легче установить на место. Резиновые шланги следует сначала установить на ванну и закрепить их с помощью хомутов.

Затем следует вставить соединительные трубки печи в резиновые шланги. После этого следует затянуть хомуты со стороны печи. (Фото слева)



На ровном основании под печью следует оставить пространство около 20 мм для подпорки. Тем не менее, следует всегда исходить из конкретных условий монтажа для обеспечения достаточной высоты опоры.

Сливной кран устанавливается в задней части печи в отверстие с внутренней резьбой 1 1/2". Используйте достаточное количество уплотнительной ленты при установке этих узлов и затяните их разводным или газовым ключом.

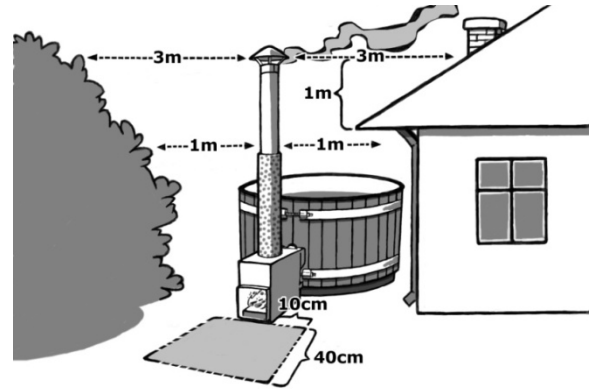
Установка печи на расстоянии от купели

Печь приспособлена для установки на некотором расстоянии от купели так как она оборудована сливным краном. При установке печи на расстоянии соединительные трубки печи должны быть на одном уровне или ниже уровня соединительных трубок купели, чтобы осуществлялась нормальная циркуляция воды. Если печь устанавливается на некотором расстоянии от купели, то её необходимо подпереть снизу. Не забудьте установить сливной кран. Печь всегда следует опустошать через сливной кран чтобы в ней не оставалось воды.

Обратите внимание, что удлинённые соединительные шланги следует утеплить, иначе через них происходит большая потеря тепла.

Правила пожарной безопасности

При установке купели вблизи зданий, например на краю террасы, необходимо проверить, чтобы дымовая труба не располагалась слишком близко к строениям. Чтобы предотвратить возгорание, необходимо проверить расстояния как в длину так и в высоту. Расстояние в длину от верхушки дымохода до строений должно быть не меньше трёх (3) метров. От остальных частей дымохода расстояние в длину может быть и меньше. Если расстояние от дымохода до строений меньше указанного ранее, следует использовать отдельно приобретённый изолированный дымоход.

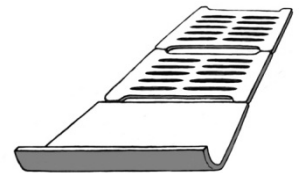


При установке изолированного дымохода сквозь крышу или в непосредственной её близости, расстояние от поверхности крыши до верхушки дымохода должно быть не менее одного (1) метра. Дополнительную информацию можно получить у местной пожарной инспекции.

Обратите внимание на пожарную безопасность участка перед топкой печи. В непосредственной близости от топки печи не должно находиться никаких легко воспламеняющихся материалов. На практике площадка из негорючего материала, такого как бетон, песок или металлический щит, перед топкой должна соответствовать рисунку. Дополнительную информацию можно получить у местной пожарной инспекции.

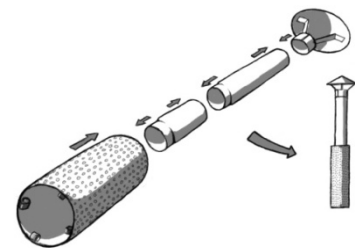
Колосниковая решетка

В печь устанавливаются две колосниковые решётки и одна L-образный стальной уголок. Они устанавливаются на опоры, как показано на картинке. L-образный стальной уголок устанавливается спереди, загнутым краем вверх. Таким образом он выполняет функцию регулятора воздуха и одновременно придерживает поленья в топке.



Дымоход

Диаметр дымовых труб из нержавеющей стали составляет 150мм. Суженный конец трубы вставляется внутрь печи. Трубы можно приобрести отдельно. В ассортименте есть трубы длиной 25, 50 и 100см. Также в ассортименте имеются регулируемые угловые трубы и защитные сетки на нижнюю часть трубы длиной 100см. Для печи рекомендуем комплект дымохода, в который входит труба длиной 200см, защитная сетка и дождевой колпак. Также можно приобрести дождевой колпак с защитой от искрометания.



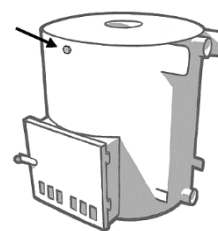
Комплект дымохода упакован в отдельную коробку и состоит из четырёх частей (фото справа) и требует сборки. Снимите защитную плёнку с кожуха и установите собранную трубу в выходное отверстие камина узким концом вверх.

Будьте осторожны при монтаже дымохода и используйте специальные перчатки, так как края сборных колец дымохода очень острые!

Магние́вый анод для водогрейных печей

Магний выступает в роли анода – иначе говоря, окисляется до того, как это начнет происходить с алюминием водогрейной печи.

Магние́вый анод рекомендуется менять через каждые двенадцать месяцев или при его износе. Несвоевременная замена анода приводит к аннулированию гарантии в отношении коррозии печи. Инструкция по замене анода находится в упаковке анода.



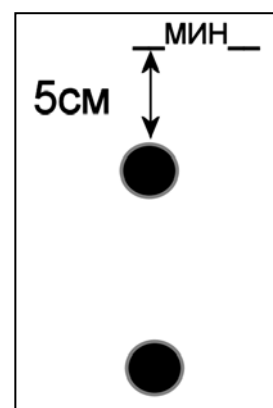
Внимание! Перед включением печи проверьте герметичность резьбы. Если она протекает, ее нужно закрутить плотнее и проверить, на месте ли прокладка.

Эксплуатация

ВНИМАНИЕ!!!

Ни в коем случае нельзя разжигать печь при пустой ванне или ванне, наполненной менее минимальной отметки! Нагрев неполной или пустой ванны приведет к расплавлению печи!

Перед тем как разжечь печь, ванну необходимо всегда наполнять таким образом, чтобы верхний край верхних водопроводных труб печи находился как минимум на 5 см под водой (см. фото ниже).



Не разрешается осуществлять отвод воды из ванны до того, как огонь в печи полностью погас и зола остыла. Нагрев неполной или пустой ванны приведет к расплавлению печи!

Не разрешается оставлять наполненную ванну зимой без подогрева. Необходимо осуществить отвод воды из ванны или держать воду в ванне в достаточно подогретом состоянии.

Печь нельзя подключать к насосу для циркуляции воды. Печь не выдержит образовавшегося давления так как рассчитана только на гравитационную циркуляцию.

Перед первым наполнением ванны водой, необходимо пропустить достаточное количество воды через водопроводную систему печи через верхние трубы внутрь емкости. Таким образом, оставшаяся от производства металлическая стружка вымоется наружу. Затем необходимо собрать стружку со дна ванны мягкой тряпочкой. При

наполнении ванны проверьте отсутствие возможной протечки в местах крепления шлангов. При необходимости закрутите крепежные кольца шлангов сильнее.

При использовании зажигательной смеси соблюдайте правила пользования зажигательной смесью. Никогда не используйте другие горючие смеси, кроме как зажигательные смеси, предназначенные для данного пользования. Рекомендуется использовать, например, парафиновые пакеты Burner.

Не разрешается слишком сильно нагревать воду, рекомендуемая температура воды в ванной максимум +37 °С.

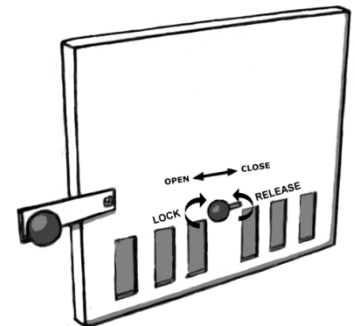
Производите выемку золы после каждого использования, чтобы зола не оставалась на колосниковой решетке, так как это значительно сокращает срок службы решетки и ухудшает тягу.

В качестве топлива печи можно использовать только мелко наколотые дрова. Использование больших и влажных дров может быстро привести к увеличению времени истопления печи. Не рекомендуется использовать в качестве топлива дрова из черной ольхи, так как она легко вызывает закопчение.

Пользование наружной печью также просто как и пользование любой другой. Для разжигания следует использовать щепу, а затем подбрасывать дрова.

Чтобы эффективность печи соответствовала техническим данным, необходимо поддерживать горение и периодически подбрасывать дрова, чтобы огонь не погас. На слишком слабом огне на подогрев воды уйдёт заметно больше времени.

Вентиляционные отверстия на дверце топki следует отрегулировать в зависимости от ситуации. Полностью открытые отверстия обеспечивают хорошую тягу, но при этом эффективность нагревания падает. Попробуйте разные положения регулятора с целью найти наиболее подходящее с точки зрения эффективности нагревания. Подача воздуха регулируется с помощью ручки дверцы топki.



Уход и использование химикатов

Следите за чистотой и гигиеной. Периодически мойте и просушивайте купель. При мытье купели можно использовать подходящую щётку и биологическое мыло Кирами или сосновое мыло. При использовании купели в общественных местах необходимо использовать химикаты, уничтожающие бактерии, то есть хлор. Для домашнего пользования существуют дезинфицирующие средства на кислородной основе, заменяющие хлор. Эти средства подходят для дезинфекции небольших купелей. Дозировка химикатов указана на упаковке и необходимо строго соблюдать инструкции. Слишком большие дозировки могут вызвать разъедание частей купели. **ВНИМАНИЕ!** При использовании химикатов следует следить за уровнем pH и держать его в пределах 7,0-7,6. При использовании химикатов уровень pH обычно падает, что может привести к разъеданию частей купели. Использование таблеток на основе трихлорида или других комбинированных средств запрещено, за исключением 20г таблеток, которые не повышают концентрацию выше нормы. Таблетки необходимо растворить в дозаторе и

не в коем случае не класть на дно купели. **Используйте только рекомендуемые производителем химикаты.**

Гарантия

Гарантия на купели и ванны действительна в течение 24 месяцев с момента поставки. Гарантия распространяется на дефекты материалов и производственные ошибки.

Гарантия предусматривает ознакомление с инструкцией по эксплуатации и действительна только при условии соблюдения инструкций по эксплуатации.

Внимание! В отличии от вышеупомянутого, на продукцию, используемую в коммерческих целях, гарантия действует в течение 6 месяцев.

Гарантия не покрывает обычный износ и амортизацию в следствии износа, то есть не распространяется, например, на деформированные, ржавые и сгоревшие решетки и топочные листы.

Гарантия не действует в случае, если дефекты появились из-за неправильной эксплуатации изделия.

Гарантия не распространяется на дефекты, которые появились из-за мороза, и которых можно было бы избежать, следуя руководству по эксплуатации.

Гарантия не действует в случае, если разъедание материалов произошло по причине неправильного использования химических средств. Уровень pH необходимо поддерживать на нужном уровне, а дозировка химикатов не должна быть большой. В бассейне нельзя использовать автоматические устройства для дозировки химикатов.

Гарантия не покрывает никаких косвенных расходов, например, строительство или демонтаж террасы.

При возникновении гарантийного случая немедленно свяжитесь с продавцом изделия. Попытки самостоятельно починить изделие приводят к аннуляции гарантийных обязательств.

Утилизация продукции

Металлические части данной продукции необходимо сдать в металлолом, а деревянные части можно сжечь. Остальные детали относятся к обычному мусору.

Kirami Oy желает Вам приятного отдыха!

Оставляем за собой право на изменения в продукции без отдельного предупреждения. Кирами не отвечает за проблемы, если данная инструкция прилагалась к купели, произведённой третьей стороной.